




# INFORME ESPECIAL

---

OCTUBRE 2021

PRECISIÓN DE  
PRONÓSTICOS

2018-2021



# INDEX

3

RESUMEN EJECUTIVO

4

INTRODUCCIÓN

5

DÓNDE EMPEZAMOS /  
HACIA DÓNDE VAMOS

6

METODOLOGÍA

7

ACERCA DE NUESTRO ANÁLISIS DE  
PRECISIÓN DE PRONÓSTICOS

8

PRONÓSTICOS MÁS PRECISOS Y  
MENOS PRECISOS

10

EVALUACIÓN GENERAL EN COLOMBIA RISK  
ANALYSIS

13

CONCLUSIÓN

15

ANEXO - PRODUCTOS

**Investigación y Redacción:** Johan Marulanda e Ivonne Marmolejo  
**Edición General:** Sergio Guzmán  
**Traducción y Diseño:** Paula Tavera

Colombia Risk Analysis es una consultoría de riesgo político de nueva creación y brindamos a nuestros clientes información, análisis, contexto y proyecciones sobre el entorno político, económico y social en Colombia y la región. A través de boletines mensuales, consultorías detalladas y artículos de interés, Colombia Risk Analysis agrega valor a sus clientes del sector público y privado.

# RESUMEN EJECUTIVO

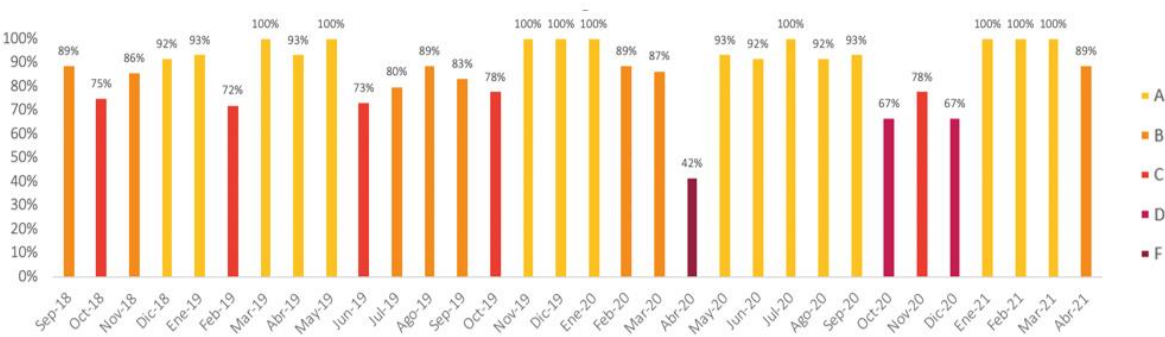
Colombia Risk Analysis ha tenido éxito en la mayoría de sus pronósticos, acorde al estudio realizado por dos colaboradores independientes. Según ellos, Colombia Risk Analysis superó con creces el estándar del 60% y su desempeño está calificado en B, dado un puntaje total del 86,94%. La estrategia, el conocimiento y las habilidades de la empresa han demostrado ser herramientas exitosas. La familiaridad de los expertos con las tendencias políticas, económicas, sociales y sectoriales en Colombia es evidente en la tasa de precisión que tienen sus pronósticos, así como en su atención a los problemas y eventos urgentes que se desarrollan en el país y en la Región Andina en general.

Durante el verano de 2021, dos pasantes graduados de la Escuela de Estudios Internacionales Avanzados (SAIS) de la Universidad Johns Hopkins, Ivonne Marmolejo y Johan Marulanda, leyeron 52 informes, que abordan tres años de contenido, para evaluar la precisión de los pronósticos del equipo de Colombia Risk Analysis. Aún con algunos pronósticos por ver, 50 de los informes recibieron una calificación final basada en letras, oscilando desde A como la mejor calificación, a una F como la peor. La puntuación agregada de los 50 reportes evaluados es 86,94%, lo que significa que Colombia Risk Analysis obtiene una calificación B. Entre 2018 y 2021, los reportes presentados por el equipo permanecen, en promedio, en calificación B. La calificación actual para 2021 es de A (92,6%), pero es muy probable que para final de año el puntaje de las predicciones oscile entre el 85% y 89%.

Todos los informes se evaluaron considerando que un pronóstico con puntaje superior al 60% es un indicador aceptable de precisión, como se encontró en el estudio de Philip Tetlock, "Expert Political Judgment" (2005). Teniendo esto en cuenta, varios informes recibieron una puntuación de 100, pero vale la pena resaltar dos publicaciones de informes especiales que resultaron oportunas y significativas para la historia de Colombia Risk Analysis: 100 Días de Duque, publicado en noviembre de 2018, y Definiendo Su Legado, publicado en agosto de 2020. El análisis también arrojó varios informes con calificaciones bajas, es decir, con letras F y D. Optamos por destacar uno de cada uno: el Informe Especial de Elecciones Locales, publicado en septiembre de 2019 que recibió una calificación de letra D (66%), y el Informe Especial de Reforma Tributaria, publicado en marzo de 2021 que recibió una calificación de letra F (0%).

Si bien siempre existe un margen de mejora, los resultados demuestran que en general el equipo de Colombia Risk Analysis ha trabajado arduamente para generar pronósticos acertados en medio de amplios desafíos sociales, políticos y económicos de Colombia y la Región Andina, que afectan directamente las perspectivas del sector privado y los proyectos de inversión extranjera.

Nivel de Presición – Colombia Risk Monthly



# INTRODUCCIÓN

Colombia Risk Analysis se fundó en octubre de 2018 cuando los co-fundadores Sergio Guzmán, Álvaro Jiménez y Juan Fernando Londoño discutieron la necesidad de una consultoría local especializada en riesgo político que, pudiese producir material en inglés y español dirigido a una audiencia diversa de clientes nacionales e internacionales. La naciente presidencia de Iván Duque y el disputado período electoral de 2018 sugerían la existencia de una demanda -tanto local como internacional- por análisis de riesgo político estructurado que hasta el momento los analistas que estudiaban a Colombia no habían podido brindar. Para ese momento, el riesgo político en Colombia había sido un campo dominado por proveedores de servicios de consultoría de EE.UU. y Europa, muchos de los cuales estaban viendo, y continúan viendo al país, a través de un lente externo.

Lo mismo puede decirse del mercado nacional, donde las empresas locales rara vez encontraban la necesidad de adquirir servicios de riesgo o análisis político centrado en Colombia. En cambio, se basaban en sus conexiones, membresías en gremios o asociaciones comerciales y relaciones personales con actores políticos para

**NUESTRA MISIÓN ES ELIMINAR LA BRECHA DE INFORMACIÓN QUE EXISTE ENTRE LAS ACTITUDES POLÍTICAS DE LA SOCIEDAD Y LAS SALAS DE JUNTAS EJECUTIVAS - TANTO NACIONALES COMO INTERNACIONALES - BRINDANDO A LOS TOMADORES DE DECISIONES MÁS HERRAMIENTAS PARA EVALUAR EL ENTORNO POLÍTICO, IDENTIFICAR TENDENCIAS Y ORIENTAR SUS DECISIONES DE INVERSIÓN.**

comprender el ambiente y las tendencias políticas del país. Sin embargo, a medida que las circunstancias políticas internas se han vuelto más dinámicas, las tensiones sociales han aumentado y a medida que la posibilidad de un cambio político abrupto se vuelve más tangible, aumenta la demanda del sector empresarial local relacionada con servicios relativos a obtención información oportuna sobre el riesgo político para tomar decisiones de negocios.

Adicionalmente, el papel de las empresas en la sociedad se ha politizado cada vez más como resultado del malestar social y la desigualdad que se han agravado con la pandemia. El sector empresarial debe entender que es parte del tejido de la sociedad y que depende de los consumidores y sus preferencias para salir adelante, y tomar conciencia de que su papel es importante a la hora de enfrentar la crisis y que, si deja su rol al azar o terceriza su labor a través de gremios nacionales, puede enfrentar consecuencias

inadvertidas o crisis reputacionales en un futuro cercano. Los consumidores han observado los comportamientos de las empresas durante la pandemia, y es muy probable que esto pueda ser un factor importante que afecte, mancille o mejore la reputación de las empresas en el corto plazo. La generosidad o crueldad que sea percibida estén dando a sus principales stakeholders, como empleados y clientes en medio de la pandemia será un factor a considerar por los clientes cuando la pandemia haya sido resuelta.

En Colombia Risk Analysis queremos destacar el vínculo directo que existe entre el sector empresarial, la recuperación económica, el futuro político inmediato del país y la definición de una trayectoria de largo plazo. Nuestra misión es eliminar la brecha de información que existe entre las actitudes políticas de la sociedad y las salas de juntas ejecutivas -tanto nacionales como internacionales- brindando a los tomadores de decisiones más herramientas para evaluar el entorno político, identificar tendencias y orientar sus decisiones de inversión.

La coyuntura actual, más que nunca, destaca la necesidad que las empresas nacionales e internacionales tengan un mejor entendimiento de la coyuntura política, económica y social. Para esto, Colombia Risk Analysis ha creado

una variedad de ofertas de productos únicos orientados a ayudar a sus clientes a comprender el cambiante panorama político, obtener información actualizada y oportuna en inglés y español para informar sus decisiones de inversión. Los conocimientos de Colombia Risk Analysis sobre situaciones como huelgas, protestas, reformas tributarias, pronósticos electorales y otros desarrollos políticos han ayudado a múltiples clientes a tomar decisiones críticas para sus negocios en los momentos oportunos. Nuestros análisis del desarrollo político, social y económico de Colombia han sido citados frecuentemente por medios internacionales y nacionales, como el New York Times, Washington Post, Financial Times, Bloomberg, BBC, Foreign Policy, Reuters, Associated Press, Business Insider, The Guardian, Al Jazeera, Global Americans, El Espectador, La República, El Colombiano y otros.

Nuestra empresa empezó con un empleado, que trabajaba en un café Juan Valdez, y actualmente cuenta con cuatro empleados y cuatro pasantes que trabajaban de manera remota. Contamos con tres años de experiencia brindando investigación y análisis de profundidad acerca de la situación política y económica de Colombia. Hemos guiado a empresas nacionales e internacionales a través de elecciones, protestas y una pandemia, manteniéndolas al tanto de los hechos y presentándoles una visión estratégica de mediano y largo plazo referente a los riesgos y oportunidades que existen en el país. A medida que continuamos creciendo, aspiramos seguir proporcionando a nuestros principales clientes con análisis, contexto y proyecciones oportunas y precisas sobre el entorno político, económico y social en Colombia y la región. A través de boletines mensuales, consultoría detallada y artículos de interés, continuaremos generando valor agregado a nuestros clientes en el sector público y privado.

Agradecemos a todas las personas que han contribuido a nuestro crecimiento, incluidos los co-fundadores Victoria Dangond, Álvaro Jiménez y Juan Fernando Londoño, socios comerciales actuales como Alfonso Cuellar, empleados actuales como Katherin Galindo, Juan Diego Ávila y Nestor Ortiz, así como a nuestros pasantes actuales Sandra Velandia, Paula Tavera, Joseph Weiman y Andrés Felipe Páez. También nos gustaría agradecer a nuestros pasantes anteriores, incluidos Lorenzo Holt, Cameron Wilson, Juan Camilo Ponce, Miguel Nieto, María Alejandra González y Nathaly Vergara. Nuestros pasantes Johan Marulanda e Ivonne Marmolejo merecen un agradecimiento especial, pues al ser coautores de este informe trascendieron de su papel de practicantes de verano y contribuyeron en un proceso crucial de gobernanza y rendición de cuentas de nuestra organización.

Este Análisis de Precisión de Pronósticos nos permite hacernos responsables ante nuestros clientes, partes interesadas y lectores sobre nuestro trabajo. Adicionalmente, el reporte sugiere que, con un alto grado de precisión, nuestra organización ha proporcionado a los clientes formas sencillas de analizar y comprender del panorama político colombiano, identificar principales tendencias y anticipar eventos.

DÓNDE EMPEZAMOS / HACIA DÓNDE VAMOS

Los últimos tres años, en términos políticos, han sido increíblemente dinámicos para Colombia, pues Iván Duque, quien asumió el poder en 2018, buscaba introducir ideas políticas para fomentar el desarrollo del sector privado, impulsar la inversión extranjera, promover la "economía naranja", luchar contra la dictadura de Nicolás Maduro, racionalizar la estructura tributaria e introducir modificaciones sustanciales en la implementación del Acuerdo de Paz.

El Gobierno gastó gran parte de su capital político desde el principio en distanciarse de la tradicional política transaccional entre el Congreso y el poder ejecutivo, lidiando con el malestar social e intentando deshacer gran parte del legado de paz dejado por Juan Manuel Santos. La segunda parte de la administración de Duque se tornó en un esfuerzo de gestión de crisis, ya que el Gobierno estaba llamado a guiar al país a través de la pandemia por el COVID-19, que causó la peor crisis social y económica de la historia reciente del país. La administración ha intentado preservar



los avances en términos de disminución de pobreza y desigualdad que el país había logrado en lo corrido del siglo XXI, y dirigir al cuerpo político en lo que se ha convertido en un período de intensa confrontación política previo a las elecciones legislativas y presidenciales de 2022. Como mencionamos en nuestro informe de balance del periodo presidencial de Duque, “su legado no se basará en la implementación de su plataforma de campaña para mejorar el clima de negocios, atraer inversiones extranjeras y mejorar el crecimiento. En cambio, dependerá de su capacidad para ayudar a Colombia a navegar correctamente la crisis, de modo que, al superarla, el país no pierda los avances realizados en materia de política social en las últimas dos décadas.” Duque no aprovechó la oportunidad para unificar al país y, debido a dinámicas políticas dentro de su partido y la creciente presencia de los partidos independientes y de la oposición, se ha convertido en un Presidente débil a un año de terminar su periodo presidencial.

A menos de un año de las elecciones presidenciales, el electorado se ha polarizado cada vez más como resultado del creciente malestar social en algunas ciudades principales y dada la continua erosión de la seguridad en las áreas rurales, a medida que las organizaciones dedicadas al narcotráfico comienzan a disputar el control territorial del Gobierno. Gran parte del electorado está menos interesado en castigar a las FARC, pero espera que el próximo Gobierno aborde otras preocupaciones como la corrupción, la desigualdad, la educación y el desarrollo rural.

[Las encuestas actuales](#) sugieren que el senador de izquierda Gustavo Petro está liderando por amplios márgenes. La posibilidad de contar con un Presidente de izquierda ha generado incertidumbre en el sector empresarial y más debido a que Petro ha demostrado una trayectoria de pobre manejo de equipos, ha propuesto políticas económicas radicales y también ha promovido una retórica anti-empresarial. La verdad es que el grado de favorabilidad del Presidente Duque, así como el desempleo y las actitudes de los votantes antes de la votación, determinarán en gran medida el resultado. Sin embargo, también está claro que aquellos candidatos del partido de gobierno, o aquellos candidatos que parecen tener directa asociación con el gobierno actual, incrementan su grado de desventaja mientras se acercan las elecciones.

## METODOLOGÍA

Este informe de precisión del pronóstico analiza los primeros 52 informes de Colombia Risk Analysis, desde septiembre de 2018 hasta abril de 2021, e incluye 32 boletines mensuales, 10 informes sectoriales y 10 informes especiales acerca de eventos políticos y económicos que han impactado al país.

En cada uno de estos documentos se han designado secciones de “pronósticos” donde los analistas de Colombia Risk Analysis presentan un concepto acerca de la probabilidad, o improbabilidad, de un resultado determinado en el panorama político y económico. Estos pronósticos pueden ser muy específicos -como predecir qué candidato ganará una elección local-, o abarcar predicciones generales sobre tendencias -como qué debates se desarrollarán en el Congreso-. Las secciones de pronóstico también varían en cuanto a cantidad de pronósticos propuestos; algunas secciones pueden proporcionar una variedad de pronósticos sobre un único tema, mientras que otras pueden tener uno solo.

Cada sección de predicción se califica en una escala de 0-3:

- 0: una sección de pronóstico que recibe un 0 es completamente incorrecta, lo que significa que todas las predicciones realizadas en esa sección no se realizaron. Un ejemplo sería predecir que una determinada reforma pasaría y no pasa.
- 1: Una sección de pronóstico que recibe un 1 es en su mayoría incorrecta, lo que significa que menos del 50% de las predicciones hechas en esa sección no se desarrollaron de la forma en que se pronosticó el análisis. Un ejemplo sería una sección que nombra a 4 candidatos diferentes que ganan una elección, sin embargo, solo 1 de esos candidatos fue elegido.
- 2: Una sección de pronóstico que recibe un 2 es en su mayoría correcta, lo que significa que más del 50% de las predicciones realizadas en esa sección se desarrollaron de la manera que se pronosticó. Un ejemplo sería que se implemente cierta iniciativa, pero no con todos los procesos o pasos indicados en la predicción.
- 3: Una sección de pronóstico que recibe un 3 es completamente correcta, lo que significa que todas las predicciones hechas en la sección se desarrollaron de la manera que se pronosticó. Un ejemplo sería predecir que se aprueba una determinada ley, y así es.

De vez en cuando, algunas sesiones de pronóstico presentan predicciones ambiguas, en donde no se hace una predicción específica, sino que se presenta una variedad de escenarios. En tal caso, estas predicciones no son tenidas en cuenta y se consideran nulas en la evaluación. Además, algunas de las predicciones presentadas tienen una referencia temporal de largo plazo, como predecir un evento particular relacionado con el final de la presidencia de Duque o la pandemia de COVID-19, períodos de tiempo que no han concluido durante la redacción de este informe. Tales casos están "por verse" de manera que se cuentan como nulos.

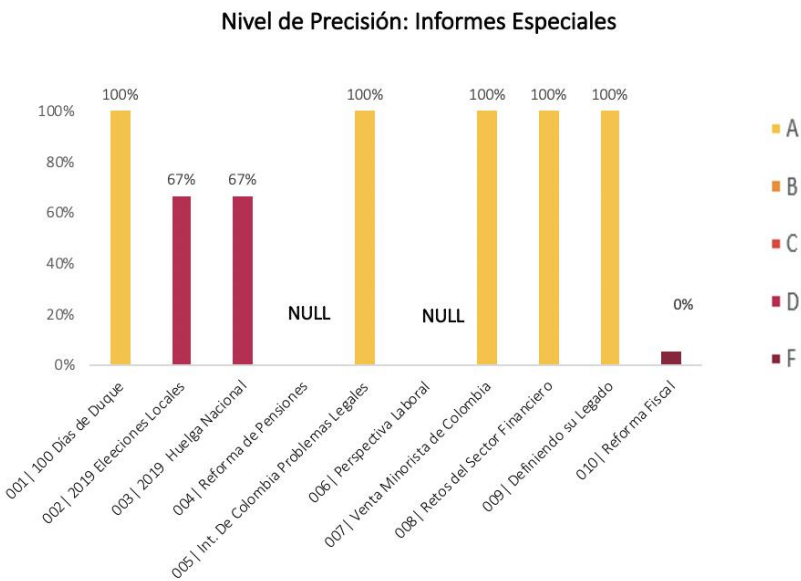
Las calificaciones con letras se asignan a las categorías más grandes, como al análisis de un sector económico o a las de un año particular. Las calificaciones con letras se asignan tomando la suma del total de puntos recibidos en una categoría y se dividen por la suma del total de puntos posibles en dicha categoría. La distribución porcentual de las calificaciones se aprueba en un intervalo del 10% de la siguiente manera:





# ACERCA DE NUESTRO ANÁLISIS DE PRECISIÓN DE PRONÓSTICOS

Este informe especial evalúa la precisión de los pronósticos de Colombia Risk Analysis desde su fundación en 2018 hasta abril de 2021. De los 52 informes, 50 recibieron un puntaje basado en eventos pasados y actuales, incluidos 10 Sector Risk Monthly, 10 Informes Especiales y 32 boletines Risk Monthly. Las calificaciones dan cuenta del éxito de Colombia Risk Análisis en cuanto a pronósticos, pero también resaltan las publicaciones que no cumplieron con el puntaje mínimo, todo con la intención de facilitar una retroalimentación constructiva interna que permita al equipo aprender y mejorar con miras al futuro.



# PRONÓSTICOS MÁS PRECISOS Y MENOS PRECISOS

## MÁS PRECISOS:

### 100 DÍAS DE DUQUE (NOVIEMBRE 2018) – INDICADOR DE PRECISIÓN 100%

[\(LINK\)](#)

El Informe Especial 100 Días de Duque publicado en noviembre de 2018 recibió una puntuación de 100%. Este informe tenía cuatro secciones: Agenda Legislativa, Opinión Pública, Protestas Sociales y Gobernabilidad de Duque en sus primeros 100 días.

En noviembre de 2018, el equipo de Colombia Risk Analysis analizó correctamente varios de los desafíos que continúan plagando el mandato de Duque en 2021. Primero, el deterioro de su favorabilidad tuvo un impacto directo en su capacidad para influir en el trabajo del Congreso, y su falta de liderazgo implicó graves consecuencias para la capacidad de aprobar las leyes necesarias y hacer frente a las protestas sociales y las preocupaciones de seguridad. Todo esto se ha concretado en los últimos años, con las fallidas reformas tributarias y de salud ante el Congreso en 2021 que desencadenaron una nueva ronda de protestas a nivel nacional, la incapacidad del Gobierno para responder al malestar social a través del diálogo, sino a través de una mayor militarización y violencia de Estado y, por último, la creciente preocupación por la seguridad en todo el país a través de los continuos asesinatos de líderes sociales, minorías étnico-raciales y firmantes del Acuerdo de Paz. Las elecciones locales de octubre de 2019 mostraron correctamente el descontento del país con el liderazgo del partido gobernante y desenredan aún más los efectos de la polarización política que han hecho imposible que Duque uniera al país a través de las crisis de salud, económicas y sociales que el país enfrenta.



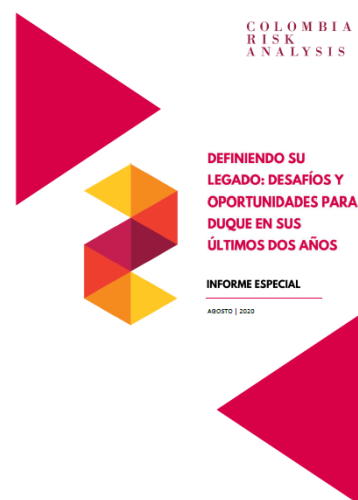


## DEFINIENDO SU LEGADO (AGOSTO 2020) – INDICADOR DE PRECISIÓN 100%

[\(LINK\)](#)

El Informe Especial Definiendo su Legado publicado en agosto de 2020 recibió una puntuación de 100%. Este informe tenía siete secciones: Política Exterior, Política de Venezuela, Implementación del Acuerdo de Paz, Política Económica, Manejo de COVID-19, El descontento social y los candidatos a sucesores.

En este análisis, el equipo de Colombia Risk Analysis pronosticó correctamente los eventos actuales en curso, con algunos pronósticos aún por ver después de la temporada electoral de 2022. En política exterior, Colombia no está cambiando radicalmente sus alianzas sino diversificando sus relaciones diplomáticas con países como China y Corea del Sur. En términos de la política de Colombia hacia Venezuela, el equipo pronosticó correctamente que nada significativo cambiaría y, en cambio, permanecería en el limbo sin una estrategia definitiva; este es un desafío que enfrenta la próxima administración. En el manejo del COVID-19, las apariciones televisivas fuera de contacto de Duque y su enfoque en días sin IVA para incentivar la actividad económica afectaron su baja calificación actual de favorabilidad, además las frustraciones con la administración quedaron claras través de las protestas masivas en todo el país desde abril de 2021.



## MENOS PRECISOS:

### ELECCIONES LOCALES 2019 COLOMBIA (SEPTIEMBRE 2019) – INDICADOR DE PRECISIÓN 66%

[\(LINK\)](#)

Este reporte acerca de las elecciones locales publicado en septiembre de 2019 recibió un puntaje de 66%. Cubrió diversas elecciones a alcaldías y gobernaciones alrededor del país, particularmente en La Guajira, Bogotá, Antioquia, Santander, Boyacá, Valle del Cauca, Chocó, Meta y Putumayo.

El informe analizó las tendencias políticas y electorales en las regiones con elecciones particularmente importantes y brindó predicciones sobre los resultados electorales. En algunos casos las predicciones llegaban a la minucia de nombrar a un candidato específico como ganador de las elecciones, y en otros presentaba predicciones más generales como predecir que los poderes tradicionales o la élite política de la región se mantendría en el poder. El reporte resaltó las diferencias contextuales en cada región, lo que proporcionó una gran cantidad de variables para analizar. La región que tuvo menos éxito en su grado de precisión fue el Caribe, donde solo 1 de 4 predicciones se cumplió. Todos estos pronósticos aludían a predicciones específicas acerca de qué candidatos ganarían una elección. La región con más éxito fue el Pacífico, sin embargo, estos pronósticos presentaban un carácter general, referenciando posiciones políticas hacia temas individuales, independientemente de quién ganara las elecciones.




REFORMA TRIBUTARIA: PASARÁ, PERO PRIMERO SUFRIRÁ CAMBIOS (MARZO 2021) – INDICADOR DE PRECISIÓN 0%

[\(LINK\)](#)

El Informe Especial Reforma Tributaria: pasará, pero primero sufrirá cambios, publicado en marzo de 2021 recibió una puntuación de 0%. En ella se discutió un Proyecto de Ley del Ministerio de Hacienda para implementar una reforma tributaria que ayudaría en la recaudación de impuestos por parte del Gobierno.

A través de esta reforma, el Gobierno buscaba recaudar \$25 billones de pesos además de brindar un paquete de subsidios a través de un programa llamado “Ingreso Solidario”. En general, este análisis pronosticaba que esta reforma tributaria incurriría en algunos cambios y modificaciones por parte de los diferentes partidos políticos en el Congreso y eventualmente se convertiría en Ley. Sin embargo, ese no fue el caso. Hubo grandes manifestaciones públicas en respuesta a la reforma tributaria propuesta, con el clamor sobre cómo la reforma tributaria afectaría de manera desproporcionada a las comunidades de bajos ingresos. Esta reforma tributaria desató el Paro Nacional en 2021. En respuesta, el Gobierno retiró esta propuesta de reforma tributaria, lo que significa que no fue aprobada.



COLOMBIA  
RISK  
ANALYSIS

25 DE MARZO DE 2021

**ANÁLISIS EXCLUSIVO**

**LA REFORMA TRIBUTARIA: VA A PASAR, PERO NECESITA CAMBIAR**

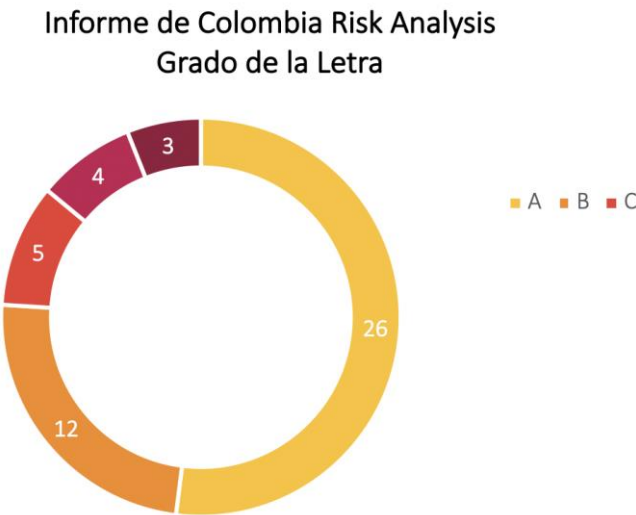
El Ministerio de Hacienda acaba de socializar ante algunos grupos de interés su esbozo de reforma tributaria que ha llamado "Proyecto de Ley de Solidaridad Sostenible". Con la reforma, el Gobierno busca recaudar más de 225 billones de pesos y expandir significativamente su paquete de subsidios a través del programa Ingreso Solidario y la devolución del IVA. La principal medida será eliminar algunas de las exenciones tributarias para personas naturales y empresas que rigen actualmente - que representan 578 billones de IVA, 517 billones en impuestos de renta y 2500.000 millones en otros tributos. Con esto, el Gobierno espera recaudar 210 billones de pesos de los recortes de las exenciones del IVA y 558 billones adicionales de las personas naturales, es decir una suma equivalente al 2,2% del PIB.

La entidad que ha suscitado el asunto no es menor, pues mediante la reforma el Gobierno estará echando para atrás algunas de las exenciones que había logrado pasar en su anterior reforma tributaria y en medio de la pandemia, como el impuesto de Industria y Comercio, las tarifas preferenciales de renta a empresas de la economía naranja, el sector turístico y los hoteles. Del mismo modo, buscará que más personas naturales declaren impuestos, que las personas con patrimonios superiores a \$5.000 millones paguen un impuesto especial y también contemple un incremento a los dividendos. Adicionalmente se plantean impuestos a los pesticidas, a los plásticos de un solo uso e impuestos a las emisiones vehiculares.

Los gremios y las calificadores de riesgo están a la espera de ver el contenido del Proyecto de Ley. Los primeros esperan que se mantengan algunas de las exenciones, aranceles y regalías que benefician a sus sectores, mientras que los segundos esperan una acción decidida del Gobierno para aumentar sus ingresos de forma estructural, aumentando los impuestos a las personas en alineación con la OCDE. Algunas de las recomendaciones de Fedesarrollo y de la Comisión de Expertos en Beneficios Tributarios serán difíciles de vender en el Congreso, pues implicarían cambios significativos en el sistema tributario representando un riesgo alto para el Gobierno y los partidos políticos en la campaña electoral. A pesar de esto, se espera que la reforma tributaria pase, al ser un requisito indispensable para mantener el grado de inversión y balancear el déficit fiscal a mediano plazo.

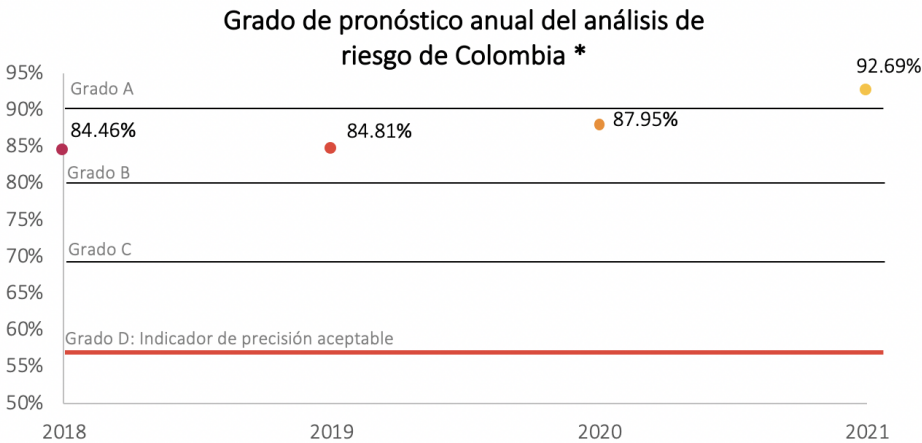
Para nadie es un secreto que aumentar los impuestos es una medida supremamente impopular, pero para contrarrestar los efectos nocivos, el Gobierno está preparando un paquete de ajustes fiscales y subsidios estatales que irán incluidos en la reforma. Estos tienen como objetivo extender la duración y el alcance del programa de Ingreso Solidario, aumentar el gasto público en educación para estudiantes universitarios, extender a más familias las políticas de devolución del IVA y otorgar subsidios para incentivar el empleo de personas menores de 28 años. Con todas estas medidas, el Gobierno espera vender la reforma tributaria como un esfuerzo redistributivo y no como un aumento de impuestos en medio de una pandemia y la peor recesión económica que ha tenido el país en su historia.

EVALUACIÓN GENERAL DE COLOMBIA RISK ANALYSIS



De los 50 informes que recibieron una calificación, 26 recibieron una calificación de letra A, 12 recibieron una B, cinco recibieron una C, cuatro recibieron una D y tres recibieron una F.

EVALUACIÓN AÑO A AÑO



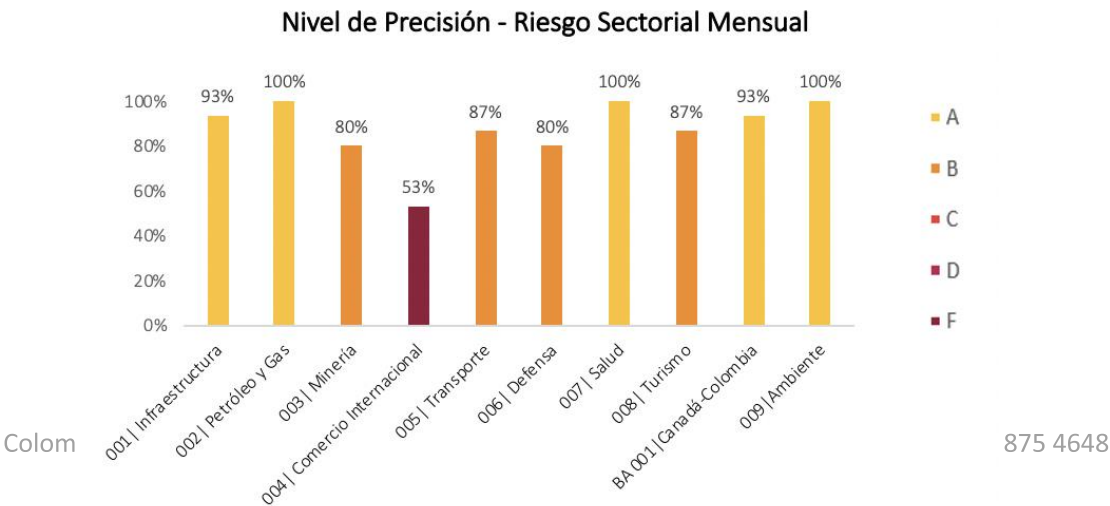
\* Datos de 2021 disponibles solo entre enero de 2021 y abril de 2021

Colombia Risk Analysis ha mantenido niveles constantes de precisión de pronósticos a lo largo de los años, con una puntuación de 86,5% en 2018, 85,5% en 2019, 88,0% en 2020 y 92,6% entre enero y abril de 2021. Es probable que la actual calificación para 2021 se reduzca en meses siguientes hasta llegar a un nivel similar al de años anteriores. Cabe mencionar que se realizaron 17 pronósticos considerados como "por verse" que no se incluyeron en la evaluación total. Estos pronósticos analizan un horizonte de tiempo más extenso por lo que actualmente no es posible evaluar su precisión. Una vez ocurran estos eventos, es probable que algunas de estas predicciones resulten inexactas y reduzcan el promedio general.

La precisión de Colombia Risk Analysis está consistentemente sobre la marca de precisión mínima del 60% propuesta en el texto Expert Political Judgement. El alto desempeño puede atribuirse a una variedad de factores, como lo son la experiencia de los analistas en el panorama político y económico de Colombia, tendencias de la industria y opinión pública. Además, dado que Colombia Risk Analysis tiende a enfocarse en predicciones de corto y mediano plazo, los analistas pueden estar mejor informados por los eventos actuales y generar predicciones concretas.

ANÁLISIS SECTORIAL

En el proceso de evaluación, destacamos sectores específicos que se mencionaron con frecuencia en los informes. Etiquetamos las subsecciones dentro de los informes mensuales y especiales cuando corresponde, ya que algunas no eran específicas del sector. Por ejemplo, cuando el análisis se enfoca en una región específica del país (Caribe) o en un tema específico como el Paro Nacional o la corrupción que no caen directamente en un sector específico. Todos los informes Sector Risk Monthly ya tenían un enfoque sectorial y se etiquetaron teniendo en cuenta dicho enfoque. Un total de 169 previsiones sectoriales fueron revisadas.



**Asuntos Internacionales**

**A** El sector de asuntos internacionales es uno de los sectores más grandes pronosticados y recibió un 94,21% de precisión y una calificación de A. Hay un total de 17 pronósticos escalonados y cubren temas como: geopolítica, la relación bilateral de Colombia con EE.UU. y Canadá, los principales eventos en la Región Andina y los desafíos de la crisis venezolana.

**Salud**

**A** A la luz de la pandemia del COVID-19, los problemas de salud se han convertido en uno de los más urgentes en Colombia. Hay un total de 17 pronósticos calificados y recibieron un 90,2% de precisión en un nivel A. Estos pronósticos cubren temas relacionados con la pandemia del COVID-19, la respuesta del Gobierno a la crisis sanitaria, cómo la pandemia afecta la política y la sociedad de Colombia, así como cambios en el Ministerio de Salud y también diferentes regulaciones sobre medicamentos.

**Congreso**

**A** Los pronósticos específicamente sobre tendencias y temas relacionados con el Congreso de Colombia recibieron un 100% de precisión, lo que equivale a una calificación de nivel A. Sin embargo, es importante señalar que solo 6 pronósticos caen dentro de este sector. El valor bajo de N significa que la evaluación es menos significativa, y si el valor de N fuera más alto, la calificación probablemente cambiaría. Los temas de esta sección cubrieron diferentes agendas legislativas, la relación del legislativo con el ejecutivo y la probabilidad de que se aprueben reformas.

**Infraestructura**

**A** Los pronósticos sobre la infraestructura recibieron un 91,76%, con una calificación de A. Hubo un total de 15 proyecciones sobre la infraestructura de Colombia y cubrieron temas específicos como los proyectos viales 4G, el metro de Bogotá, aumentos en peajes y transporte terrestre, y la modernización de aeropuertos.

**Turismo**

**A** El turismo es un sector importante para varias regiones del país. Hubo siete pronósticos relacionados con el turismo, que recibieron una calificación A, con una precisión total del 90,48%. Estos temas hablan acerca de cómo el gobierno está impulsando el turismo, la incertidumbre en la industria hotelera y la reactivación de la industria turística en medio de la pandemia del COVID-19.

**Comercio**

**B** Los pronósticos referentes a cuestiones de comercio recibieron un puntaje de 86,67% de precisión, lo que equivale a una calificación B. Hubo un total de 10 pronósticos en esta sección y abordaron temas como tratados de libre comercio, la DIAN y tendencias en las exportaciones.

**Defensa & Seguridad**

**B** Los pronósticos de defensa y seguridad recibieron un puntaje de 85,71% de precisión, lo que equivale a una calificación B. Hubo un total de seis pronósticos en esta sección. Esta sección comprende pronósticos relativos a la policía, la seguridad nacional, las fuerzas armadas, la adquisición de armas y el Ministerio de Defensa.

**Finanzas**

**B** Los pronósticos sobre cuestiones financieras recibieron un 84,85%, lo que equivale a una calificación de nivel B. Hubo un total de 11 pronósticos en esta sección y cubrieron temas como el sector financiero colombiano, la estabilidad fiscal, el presupuesto nacional y el grado de calificación crediticia del país.

**Hidrocarburos**

**B** Al ser la industria más grande de Colombia, se presenta una gran cantidad de pronósticos sobre el sector. Con un total de 15 pronósticos, nuestras proyecciones sobre hidrocarburos tuvieron un 88,89% de precisión, lo que equivale a una calificación B. Estos pronósticos cubren los riesgos relacionados con el fracking, el futuro de la industria y la relación de las comunidades con las empresas.

**Paz**

**B** Los pronósticos sobre la implementación del proceso de paz y la integración de los excombatientes a la sociedad recibieron puntaje de 87,18%, una calificación de B. Hubo 13 pronósticos relacionados con asuntos de paz en temas como avances en la implementación del proceso de paz, negociaciones con el ELN y desafíos a la paz territorial.

**Política Regional**

**B** Los pronósticos política regional tuvieron un 88,89% de precisión, recibiendo una B. Hubo un total de 12 pronósticos en este tema y cubrieron varias elecciones locales para alcaldes y gobernadores en todo el país.

**Legal**

**C** Los pronósticos sobre asuntos legales y judiciales en Colombia recibieron un puntaje de 77,78%, lo que equivale a una calificación de C. Sin embargo, solo se evaluaron seis pronósticos relacionados con cuestiones legales. Este valor bajo de N sugiere que la calificación es menos significativa. Este sector cubre temas relacionados con la Fiscalía, la independencia judicial, y otros asuntos legales de Colombia.

**Minería**

**C** Los pronósticos que involucran al sector minero recibieron un puntaje de 74,07% lo que equivale a una calificación C. Hubo un total de nueve pronósticos para el sector y se relacionan con temas de explotación mineras en distintas regiones, riesgos reputacionales y conflictos sociales en torno a la minería.

**Impuestos**

**C** La reforma tributaria se convirtió en un tema importante en el último año en Colombia. Los nueve pronósticos totales que cubren temas tributarios recibieron un puntaje de 77,78% y obtuvieron una calificación C. Estos temas cubren diferentes reformas, leyes y propuestas relacionadas al tema de impuestos.

**CONCLUSIÓN**

Colombia Risk Analysis ciertamente ha tenido éxito en la mayoría de sus pronósticos. Con el tiempo, la empresa se ha mantenido estable en su precisión y, si bien el 2021 aún no ha concluido, hasta el momento tiene un alto nivel de precisión en sus predicciones.

Hay variación en el éxito de los pronósticos entre sectores, en general, la mayoría de los pronósticos sectoriales obtuvieron una calificación B. Cabe señalar que algunos sectores cuentan con valores de N más bajos que otros. En estos casos se presentaron grados atípicos de precisión hacia ambos extremos del espectro, ya fuesen muy precisos o no, como es el caso del sector Congreso y el sector legal. En cualquier caso, ningún sector recibió una calificación inferior a C. Así, al comparar estos resultados con el puntaje estándar del 60 -calificación D-, establecido en la metodología, los pronósticos de Colombia Risk Analysis cuentan con un elevado grado de éxito.

Colombia Risk Analysis superó con creces el estándar del 60% y su desempeño está calificado en B, dado un puntaje total del 86,94%. La estrategia, el conocimiento y las habilidades de la empresa han demostrado ser herramientas exitosas. La familiaridad de los expertos con las tendencias políticas, económicas, sociales y sectoriales en Colombia es evidente en la tasa de precisión que tienen sus pronósticos, así como en su atención a los problemas y eventos urgentes que se desarrollan en el país y en la Región Andina en general.

Obtener un análisis de riesgo político confiable en una era de redes sociales, desinformación y desorden político puede ser abrumador para muchos inversionistas extranjeros y tomadores de decisión. Esto es tan cierto para Colombia como para todos los países del resto de América, África, Asia y Europa. En ese sentido, los clientes, así como los contactos cruciales de Colombia Risk Analysis deben saber que la organización está pensando de manera estratégica la forma en la que construye sus pronósticos en términos de certeza, objetividad y rendición de cuentas. En el reporte nos damos cuenta de que el trabajo realizado por Colombia Risk Analysis establece un punto muy alto en términos de precisión de sus pronósticos. También esperamos que la compañía continúe evaluando y calificando sus pronósticos futuros, pues nuevas iteraciones de proceso probablemente otorgarán más credibilidad a la organización y a su crecimiento y evolución.

## ANEXO - COLOMBIA RISK ANALYSIS - PRODUCTOS

### INFORMES ESPECIALES

- ▶ 001 - 100 Días de Iván Duque - <https://bit.ly/3bDDDMC>
- ▶ 002 - Elecciones Locales 2019 Colombia - <https://bit.ly/2mb2mkt>
- ▶ 003 - Paro Nacional 2019 - <http://bit.ly/2P5fuCz>
- ▶ 004 - El Futuro de la Reforma Pensional - <https://bit.ly/CRAReformaPensional>
- ▶ 005 - Problemas legales internacionales de Colombia - <https://bit.ly/ColombiaCIADI>
- ▶ 006 - Panorama laboral en tiempos de coronavirus - <https://bit.ly/AsuntosLaboralesCovid19>
- ▶ 007 - Retail @ Colombia El consumidor, la política, la economía del país y Covid-19 un desafío para los minoristas - <https://t.co/f5p9zDzoJk>
- ▶ 008 - Ceder o Comunicar: Las opciones del sector financiero frente a los retos reputacionales del Covid-19 (Spanish Only) - <https://bit.ly/BancosACederOComunicar>
- ▶ 009 - Definiendo su legado: desafíos y oportunidades para Duque en sus dos últimos años - <https://bit.ly/DefiniendoLegadoDuque>
- ▶ 010 - Reforma Tributaria: Pasará, pero primero sufrirá cambios - <http://bit.ly/ReformaTributaria2021>
- ▶ 011 - Lo que dicen las encuestas un año antes de las elecciones - <https://bit.ly/EncuestasPresidenciales2021>
- ▶ 012 - La crisis venezolana: perspectivas desde Colombia - [https://bit.ly/CRASpecialReport\\_Venezuela2021](https://bit.ly/CRASpecialReport_Venezuela2021)
- ▶ 013 - El papel de Colombia en medio de la competencia de las grandes potencias - [https://bit.ly/CRAInformeEspecial\\_Geopolitica2021](https://bit.ly/CRAInformeEspecial_Geopolitica2021)

### RIESGO SECTORIAL MENSUAL

- ▶ 001 – Infraestructura - <http://bit.ly/2GJXls2>
- ▶ 002 – Minería - <https://bit.ly/2T015gx>
- ▶ 003 – Petróleo y Gas - <http://bit.ly/2uzqUV4>
- ▶ 004 – Comercio Internacional – <http://bit.ly/379cXiG>
- ▶ 005 – Transporte – <http://bit.ly/RiskMonthlyTransporte>
- ▶ 006 – Defensa – <https://bit.ly/SectorRiskMonthlyDefensa>
- ▶ 007 – Salud – <https://bit.ly/RiskMonthlySalud>
- ▶ 008 – Turismo – <https://bit.ly/SectorRiskTurismo>
- ▶ 009 – Medio Ambiente – <http://bit.ly/SectorRiskMedioAmbiente>
- ▶ 010 – Agricultura - <https://bit.ly/SectorRiskAgricultura>

### EVALUACIONES BILATERALES

- ▶ Evaluación Bilateral 001 – Colombia-Canadá - <http://bit.ly/CanadayColombia2021ESP>